

SANTÉ, SÉCURITÉ ET QUALITE DE VIE AU TRAVAIL

A hand is shown holding a glowing, futuristic globe. The globe features a cityscape at night and a prominent white medical cross symbol. The background is a dark blue gradient with bokeh light effects.

Notre responsabilité et notre engagement sont de créer les conditions
sonnes présentes sur nos sites et au-delà, un cadre favorisant la qualité
les initiatives positives et efficaces déjà en cours, et introduit une nouv
améliorer les conditions de travail et promouvoir un environnement fa



garantissant l'intégrité physique et mentale et la santé de toutes les personnes. La politique sociale menée au sein du Groupe prolonge la nouvelle tendance d'investissement accru dans la prévention, à la fois pour favoriser le développement des collaborateurs et des activités.

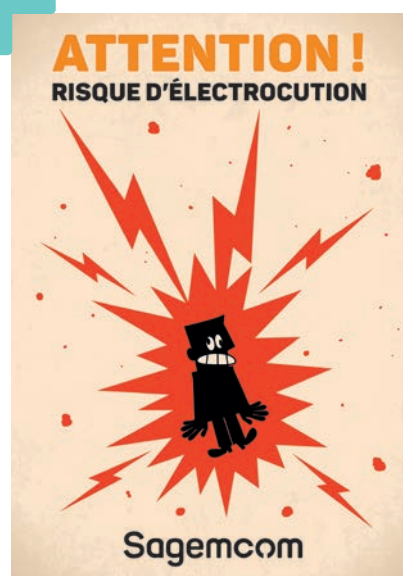
Eliminer les dangers, réduire les risques, les maladies professionnelles, les accidents graves et les accidents les plus fréquents constitue une priorité absolue pour Sagemcom. Notre objectif est de tendre vers le « 0 accident » ; si cet objectif représente un défi, il reste néanmoins le seul envisageable au regard des enjeux et nécessite l'implication et la mobilisation de tous à tous les niveaux.

Mobiliser pour assurer la sécurité au travail

La sécurité de nos employés fait l'objet d'une analyse de risques pour chaque métier. Celle-ci permet d'anticiper au maximum les risques grâce à des actions de prévention et de protection tant individuelles que collectives. Cette analyse est revue et mise à jour chaque année mais également à chaque fois qu'une nouvelle activité ou processus est créé.

Avec au cœur de nos préoccupations, la sécurité incendie, la protection contre le risque électrique et l'exposition aux produits chimiques et les risques acoustiques liés au développement de nos produits. Diverses procédures sont ainsi établies pour gérer les risques pour la santé et la sécurité des employés :

- Évaluation des risques
- Exigences légales
- Validation des équipements de protection collectifs et individuels
- Enregistrement des accidents
- Actions préventives et/ou correctives
- Sensibilisation des collaborateurs
- Gestion des produits dangereux
- Traitement des produits dangereux
- ...



Tous les collaborateurs sont formés à la sécurité au poste de travail dès le processus d'intégration, puis tout au long de leur parcours au sein du Groupe. Ainsi par exemple, le Brésil met un point d'honneur à mettre en place et en valeur la formation des référents sécurité. Notre centre de R&D tunisien quant à lui organise tous les mois des journées

de sensibilisation à la sécurité : évacuation incendie, utilisation des Équipements de Protection Individuelle, manipulation de produits dangereux, risques électriques, premiers secours, etc. Notre usine bretonne Sagemcom MEI a proposé également en 2022 une journée de la sécurité pour rappeler, en plus des formations habituelles, les gestes essentiels pour assurer la sécurité de tous. A cette occasion, des ateliers thématiques sur les risques d'accident ont été organisés sous des formats innovants (utilisation de casques de réalité virtuelle par

exemple). Dans nos filiales africaines où nos équipes sur les chantiers redoublent de vigilance sur les potentiels risques sécuritaires, des formations préventives certifiantes (IOSH – Institution of Occupational Safety and Health) ont été proposées à nos collaborateurs. Au niveau Corporate, deux initiatives ont été lancées en 2022. Tout d'abord, un module d'e-learning a été mis à la disposition de l'ensemble des salariés pour prévenir les risques routiers dans le cadre de leurs déplacements domicile-travail et professionnels. Ensuite, un dispositif de formation « Tous acteurs de la sécurité » a été mis en place pour diffuser une culture de la sécurité auprès de nos managers, chargés de veiller au quotidien à la sécurité des équipes.

“ Tous les collaborateurs sont formés à la sécurité au poste de travail dès le processus d'intégration, puis tout au long de leur parcours au sein du Groupe. ”

Afin de limiter au maximum les risques, des équipements de protection individuelle sont mis à disposition de chacun, afin de compléter les actions collectives de prévention mises en place.

En complément, les collaborateurs sont également impliqués dans la définition des consignes de sécurité, indispensable pour s'assurer que les consignes mises en place et les équipements associés (gants, lunettes, bouchons d'oreilles, harnais, chaussures de sécurité, etc) sont compatibles avec leur vie quotidienne. En outre, l'encadrement veille à l'application des consignes de sécurité et des méthodes recommandées. Dans notre usine italienne, l'application de la méthode 5S permet notamment de réduire les risques d'accidents et d'améliorer les conditions de travail.

Et nous prenons également en compte les évolutions technologiques de nos outils de production (par exemple l'intégration de lignes automatisées) dans la cartographie et la gestion de nouveaux risques. Des analyses de sécurité en toutes situations (maintenance incluse) sont menées, et des règles spécifiques sont mises en place. Elles sont complétées par des séances de formation des opérateurs, et bien entendu par la mise à disposition d'équipements adaptés.

Le Groupe a donc mis en place tous les moyens et équipements nécessaires afin de détecter et de traiter les situations d'urgence. Ces situations sont testées annuellement ou plus selon leurs impacts.

Ces résultats sont ensuite reportés chaque mois par la direction locale. Une synthèse est réalisée en milieu d'année pour vérifier que les résultats réels sont en adéquation avec les objectifs. Des actions correctives sont mises en place si ce n'est pas le cas. Les résultats sont analysés par la Direction générale. Enfin, en complément des mesures prises pour la production, des processus sont également mis en place pour les équipes manipulant des produits électriques ou à gaz : ainsi, même sans certification, les mêmes règles leurs sont appliquées. Par exemple, chaque collaborateur amené à travailler à proximité d'un produit ou d'une machine électrique doit suivre une formation de qualification aux risques électriques. À l'issue de cette formation, et sous réserve de réussir l'examen final, un titre d'habilitation électrique lui est ensuite remis. Des protections dédiées aux chocs électriques, aux incendies et aux explosions ont également été implantées au sein de nos laboratoires. Dans l'ensemble de nos entités, un responsable QHSE (Qualité, Hygiène, Sécurité et Environnement) est nommé afin de veiller à la santé et la sécurité des salariés. Par exemple, pour l'ensemble des filiales africaines (hors Tunisie),

“ Afin de limiter au maximum les risques, des équipements de protection individuelle sont mis à disposition de chacun ”



CERTIFICATION ISO 45001

La politique sécurité de Sagemcom est basée sur la certification ISO 45001 notamment pour les sites de production. Ainsi, notre site de production tunisien, où se situe la grande majorité de notre production, et celui de Dinan sont certifiés par AFNOR OHSAS 18001 depuis 2008, puis ISO 45001 depuis 2018

une démarche cohérente QHSE a été établie et déployée sous le pilotage d'un Responsable QHSE Afrique. Cette démarche s'inscrit dans la politique volontariste de Sagemcom en matière de santé, sécurité et environnement, afin d'offrir à nos collaborateurs les meilleures conditions de travail. Elle rejoint les attentes de nos clients.

En outre, les normes internationales (ISO 14001 et 45001) sont utilisées comme référence pour la gestion de l'environnement et de la sécurité sur le site.

Au sein de nos usines tunisiennes, toutes les mesures sont prises pour prévenir les risques (nuisances sonores, produits chimiques, risques psychosociaux...) auxquels peuvent être soumis nos collaborateurs. Pour préserver leur santé, les conditions de travail sont régulièrement auditées et des recommandations sont émises, dans une logique d'amélioration continue.

Prendre soin de nos salariés

Sagemcom entend ne pas limiter son engagement à la sécurité mais souhaite l'appliquer aussi à la santé, en déployant une démarche de prévention.

En ce qui concerne nos équipes de recherche et développement tunisiennes, un service médical élargi (médecin conventionné, médecin du travail, kinésithérapeute, chargés de santé et hygiène) se tient à la disposition de chacun tous les jours de la semaine.

Dans cet objectif, le Groupe a poursuivi en 2022 des plans d'action suivant plusieurs axes :

- Développer les démarches préventives et ergonomiques dans la conception des nouveaux outils et locaux ou la préparation à la prise du poste de travail et diminuer ainsi les risques dont l'apparition des troubles musculo-squelettiques (TMS). Un module e-learning adapté aux métiers du groupe est ainsi déployé afin de prévenir l'apparition des TMS (abordant par exemple le travail sur écran, les manutentions ...). À Manaus, une semaine de la santé et la sécurité a été organisée afin de sensibiliser les collaborateurs. Par ailleurs, au Brésil tout comme à Taden, les 20 premières minutes de la journée de travail sont consacrées à des exercices d'assouplissements et d'éveil musculaire avant la prise de poste pour prévenir les TMS. Le site de SS&T a organisé régulièrement des ateliers de sensibilisation sur différentes thématiques sanitaires : sensibilisation anti-tabac, prévention et dépistage du cancer du sein, sensibilisation aux TMS, alimentation équilibrée, bien-être digestif, santé et bien-être durant la saison chaude, etc. MEI a également mis en place des ateliers pour échanger sur les addictions, la prévention des TMS par la mise en place d'un exosquelette et les bons gestes et postures.

Sagemcom entend ne pas limiter son engagement à la sécurité mais souhaite l'appliquer aussi à la santé, en déployant une démarche de prévention. "

- Impliquer la médecine du travail et les services de santé au travail, au-delà de la surveillance médicale, par la dispense de conseils visant à participer à la démarche de prévention des risques professionnels (pénibilité, déplacements...) mais plus généralement en vue d'encourager les salariés à adopter des modes de vie sains. Ces conseils sont donnés soit dans un cadre individuel, soit lors de séances collectives d'information et de sensibilisation dans le cadre de campagnes d'information ou au gré de visites des ateliers, de bureaux ou encore lors de la mise en place de campagnes d'informations et de prévention. Citons l'exemple d'« Octobre rose », une campagne réalisée sur tous les sites tunisiens visant à sensibiliser les collaborateurs sur les risques du cancer du sein et les modes de prévention. Dans nos sites tunisiens se sont également déroulées plusieurs actions telles que des dépistages du diabète et de l'hypertension artérielle ainsi que des campagnes de sensibilisations sur des sujets tels que l'allaitement maternel.
- Favoriser l'accès à un niveau de soins et de couverture sociale de qualité pour tous les salariés. Sagemcom propose à ses collaborateurs, quelle que

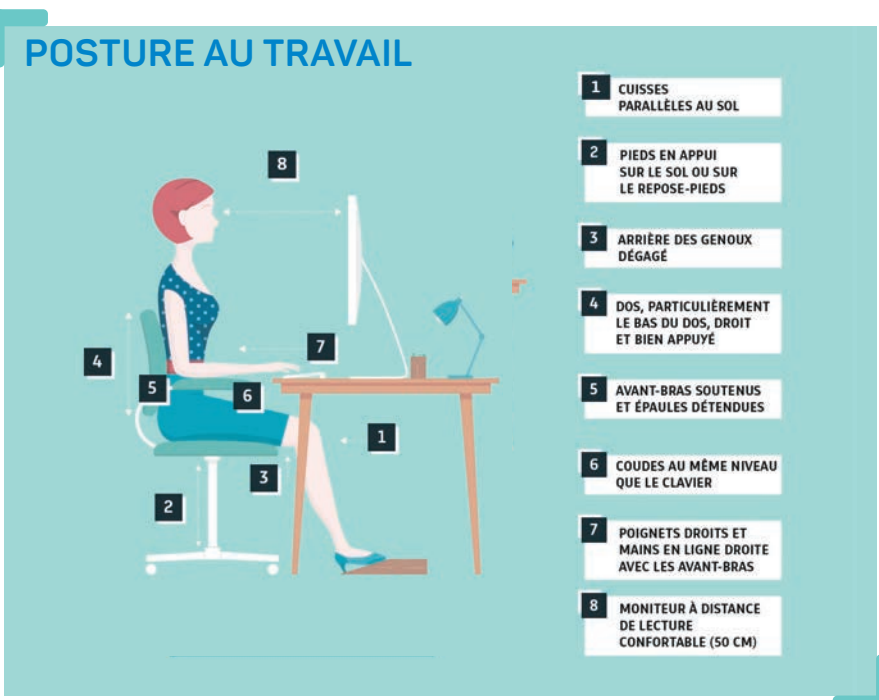
soit leur aire d'implantation géographique, de bénéficier d'une couverture de remboursement des soins médicaux leur permettant ainsi de préserver au mieux leur santé et le cas échéant, celle de leur famille.

La qualité de vie au travail, au cœur de nos préoccupations

Nous portons une attention particulière à la qualité de vie au travail et nous développons ainsi des initiatives pour permettre d'offrir aux salariés un environnement de travail favorable à leur développement et à la conciliation de leur vie professionnelle et vie personnelle, ce qui contribue également au développement de notre performance.

Le bien-être des salariés est dépendant de l'organisation de l'entreprise, de son mode de fonctionnement, de son management et de dimensions telles que la qualité des relations interpersonnelles et l'accompagnement individualisé.

“ Bien régler et bien aménager son poste de travail informatisé permet d'adopter une posture naturelle et confortable. ”



Sagemcom met en œuvre plusieurs initiatives sur ces thématiques :

- L'organisation, la charge de travail et leurs éventuels impacts sur la vie des salariés font l'objet d'une vigilance particulière : le dispositif de l'entretien annuel permettant de recueillir l'appréciation du salarié quant à sa charge de travail, l'organisation, et l'équilibre entre vie professionnelle et vie personnelle, et ce quel que soit le temps de travail du salarié (décompte en heures, forfaits jours ou sans référence horaires) ou son implantation géographique fait l'objet d'une surveillance accrue, et 100% des difficultés d'ordre professionnel remontées font l'objet d'un traitement.
- Chercher à optimiser la qualité de vie au travail, c'est également s'inscrire dans une démarche de prévention des risques psychosociaux. En France, un plan de prévention, servant de cadre à notre démarche, s'attache à

réduire en priorité les risques à leur source pour pouvoir générer une évolution profonde et pérenne. Les effets de la mise en place de cette politique sont mesurés tous les ans, et les actions, si nécessaires, sont mises à jour dans le cadre d'une Commission de suivi en lien avec les représentants du personnel et la Médecine du travail. Le succès de cette méthode de prévention, relevé par la Médecine du Travail, a été poursuivi en 2022. En parallèle, d'autres actions sont menées dans nos filiales comme la Chine pour ménager des temps et espaces de décompression après la journée de travail pour les salariés et orga-

niser des séances sportives quotidiennes (tennis, basket, ...).

- La question de l'équilibre entre les différents temps de vie est adressée à travers de nombreuses actions spécifiques. En France, un accord sur l'équilibre des temps de vie a été signé en 2020. Celui-ci inscrit de manière durable un certain nombre de mesures et d'engagements organisés autour de 4 axes : l'articulation des différents temps de vie, le droit à la déconnexion, le droit d'expression des salariés et la mobilité des salariés entre leur domicile et leur lieu de travail. Afin d'accompagner les exigences du travail et celles de la vie personnelle, outre les services de proximité déjà existants sur le site de Rueil-Malmaison (conciergerie, navette de transports ...) facilitant le quotidien, Sagemcom s'est fixé

comme objectif de mieux appréhender et accompagner la parentalité sous toutes ses formes, et a mis en place un guide de la parentalité à 360°. Cette meilleure prise en compte des aspects liés à la parentalité a également été étendue à d'autres pays comme la Chine où des actions complémentaires d'organisation du temps de travail ont été mises en place afin d'aider les nouveaux parents ainsi que les collaborateurs ayant des obligations familiales (temps partiel choisi). En France, les principes de bonne gestion du temps et le droit à la déconnexion sont régulièrement rappelés, notamment dans le cadre du télétravail. Une signalétique a par ailleurs été mise en place pour préserver l'équilibre des temps de vie et favoriser les modes collaboratifs au regard des différentes situations de chacun (présentiel, télétravail, congés) ; elle permet d'indiquer l'absence du bureau pour raison de congés et les situations de télétravail.



“ Sagemcom s’est fixé comme objectif de mieux appréhender et accompagner la parentalité sous toutes ses formes, et a mis en place un guide de la parentalité à 360°. ”

Nos sites de R&D s'agrandissent pour de meilleures conditions de travail

La stratégie de croissance de notre Groupe s'est accompagnée d'une augmentation significative des investissements en R&D : moyens, outils, ressources humaines, locaux, etc. Dans ce cadre, nos centres R&D ont fait l'objet de création d'extensions. En Tunisie, l'ouverture de nouveaux bureaux permettent d'améliorer les conditions de travail de tous les collaborateurs (élargissement de l'espace de travail, création de nouveaux laboratoires, etc.).

Sagemcom SST KRAM3



Pandémie Covid-19 : vers la sortie de crise

Face à la baisse des cas de contaminations au Covid-19, constatée en 2022, les mesures de restrictions mises en place pour limiter la propagation du virus pendant deux ans ont progressivement été abandonnées.

Dès les premiers signes de la pandémie apparus en janvier 2022, Sagemcom a fait preuve d'une grande agilité pour permettre la poursuite de ses activités tout en préservant la santé et la sécurité de l'ensemble de ses salariés. En France comme à l'étranger, quels que soient les métiers et les conditions de travail, des mesures sanitaires ont été adaptées et mises en place : confinement, distanciation physique, gestion des flux et de circulation des personnes, restriction de déplacement, distribution de kits sanitaires et d'autotests, communications des consignes en fonction de l'évolution de l'épidémie, campagne de vaccination sur les sites tunisiens, développement du télétravail pour les métiers éligibles, etc. L'ensemble de ces mesures étaient gérées par trois cellules de crise tout au long de la crise sanitaire pour maintenir et veiller à la santé des collaborateurs du Groupe dans le monde entier.

À partir de février 2022, les mesures sanitaires ont été allégées devant la baisse des contaminations, annonçant enfin une sortie de crise. Afin de pouvoir prendre les mesures nécessaires et proportionnées qu'une reprise de l'épidémie pourrait exiger, Sagemcom a néanmoins maintenu un dispositif de veille en matière de lutte contre la Covid-19.

En conclusion la crise sanitaire Covid-19 a fortement impacté l'esprit de solidarité sur tous les sites du Groupe. Les actions solidaires, dans lesquelles le Groupe était déjà engagé, se sont développées et de nouvelles opérations de collecte et de don ont également vu le jour.

De plus après ces deux années de restriction, les méthodes de travail se sont intensément digitalisées. Aujourd'hui, les enseignements ont été tirés de cette expérience pour n'en conserver que les meilleurs usages. La joie de pouvoir se rassembler à nouveau s'est nettement fait sentir auprès des collaborateurs du Groupe à partir du printemps 2022.